

## SCHEDA DI DEFINIZIONE DELLE POSIZIONI ORGANIZZATIVE DIRIGENZIALI

### STRUTTURA COMPLESSA - SERVIZIO DI INGEGNERIA CLINICA

#### MISSION E RILEVANZA STRATEGICA

Il responsabile della Struttura garantisce, in piena autonomia organizzativa, funzionale e professionale e nel rispetto delle linee di indirizzo e delle strategie definite dalla Direzione Aziendale, l'attività della struttura affidata, in termini di raggiungimento degli obiettivi assegnati e di garanzia della qualità delle prestazioni erogate nel rispetto dei tempi previsti.

Il Servizio di Ingegneria Clinica partecipa alla cura della salute garantendo un uso delle tecnologie medicali impiegate per la cura, la diagnosi, la ricerca e la didattica secondo elevati livelli di appropriatezza, efficienza, sicurezza ed economicità. Il Servizio, nelle attuali articolazioni funzionali ed operative, è definito come un servizio di supporto tecnico ad elezione altamente specialistica, incaricato della gestione delle tecnologie medicali attraverso l'applicazione di modelli organizzativi di governo sviluppati nell'ambito del sistema di qualità e delle norme di riferimento.

Nello specifico, la mission del Responsabile del Servizio di Ingegneria Clinica consiste nel:

- definire l'organizzazione della Struttura e delle risorse umane assegnate;
- delineare le linee strategiche, coordinare e gestire le procedure di acquisizione, gestione, sviluppo e manutenzione delle Tecnologie Medicali;
- promuovere lo sviluppo in tema di innovazione tecnologica applicata alle tecnologie sanitarie.

Gli ambiti di competenza del Servizio Ingegneria Clinica sono:

1. apparecchiature medicali
2. software medicali come parte di un dispositivo medico (indicato come "integrato" - "embedded")
3. apparecchiature tecnico-economiche (cucina, magazzini, ferri chirurgici,...)

I seguenti ambiti sono di prevalente ma non esclusiva pertinenza del Servizio di Ingegneria Clinica, salvo diverse indicazioni aziendali:

- sistema costituito da software (identificabile anche come stand alone) e apparecchiature medicali
- software stand alone con esclusiva funzione di elaborazione dati medicali e immagini

Il parco tecnologico di competenza è costituito da circa 18.000 beni inventariati per un valore complessivo di oltre 150 milioni di euro.

#### Responsabilità

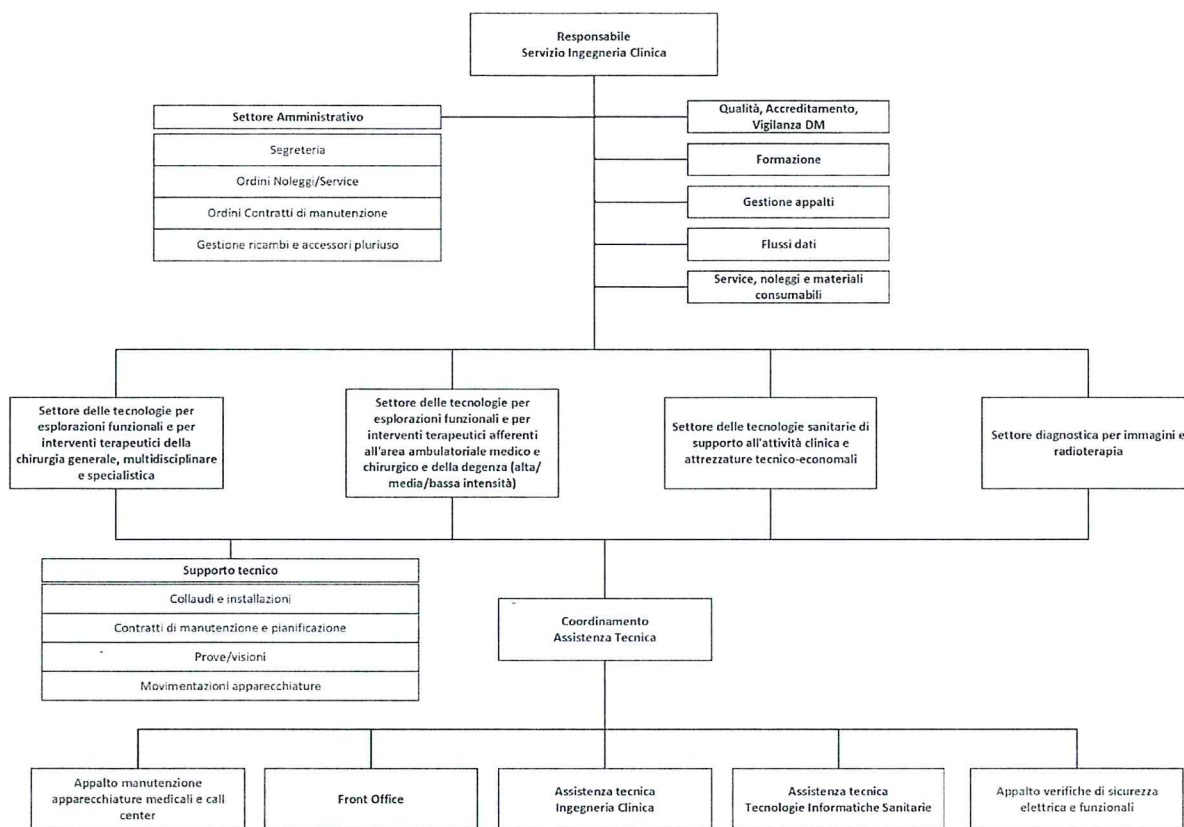
Le principali responsabilità proprie dell'incarico:

1. programma, organizza e coordina l'attività del Servizio e del personale ad esso assegnato nell'osservanza delle priorità definite dalla Direzione Aziendale;
2. collabora alla progettazione di nuove strutture, riorganizzazione e trasferimenti garantendo tempi e modalità stabiliti dalla Direzione Aziendale e coordinati con i referenti clinici;
3. definisce le linee strategiche, le procedure e i relativi piani operativi per le attività di acquisizione, gestione e manutenzione delle Tecnologie Medicali, in collaborazione con i Dirigenti referenti e in conformità con le linee di indirizzo della Direzione Aziendale;
4. coordina e sovrintende alle attività di manutenzione, sviluppo ed implementazione delle tecnologie medicali, in collaborazione con i Dirigenti referenti ed il Coordinatore Tecnico, per gli aspetti riguardanti le attività manutentive ordinarie, straordinarie ed evolutive, i controlli di sicurezza e la gestione inventariale delle tecnologie;
5. coordina e sovrintende la gestione dei contratti e dei fornitori delle tecnologie di competenza;
6. recepisce gli aggiornamenti e le modifiche ai disposti legislativi e normativi e ne coordina l'attuazione ai sistemi di competenza del servizio;
7. assicura, per l'attività di competenza, la gestione dei rapporti con le Istituzioni e/o soggetti esterni (Regione, AVEC, Enti di Certificazione, ecc.)
8. promuove la valutazione sistematica e continuativa dei risultati dei processi propri del Servizio;
9. gestisce le risorse coinvolte nei processi della struttura e ne promuove lo sviluppo professionale favorendo anche le attività di formazione e aggiornamento e applicando le direttive aziendali in materia di valutazione degli operatori;
10. garantisce l'applicazione delle norme in materia di sicurezza del lavoro.
11. negozia il budget della struttura, secondo le indicazioni della Direzione Generale ed è responsabile del raggiungimento degli obiettivi, in relazione alle risorse assegnate;
12. stabilisce le misure organizzative necessarie a garantire la qualità operativa all'interno del Servizio e l'ottimizzazione dei processi;
13. sviluppa modalità di comunicazione e diffusione efficaci delle informazioni relativamente alle aree afferenti.

#### **RISORSE UMANE E STRUMENTALI:**

Le attività del Servizio sono distinte in 4 aree tecnologiche e riferimento a funzioni comuni e condivise quali attività di assistenza tecnica, attività amministrative, qualità e accreditamento, formazione:

1. Settore delle tecnologie per esplorazioni funzionali e per interventi terapeutici della chirurgia generale, multidisciplinare e specialistica
2. Settore delle tecnologie per esplorazioni funzionali e per interventi terapeutici afferenti all'area della degenza (alta/media/bassa intensità) e ambulatoriale
3. Settore delle tecnologie sanitarie di supporto all'attività clinica e attrezzature tecnico-economali
4. Settore della strumentazione per bioimmagini e radioterapia



### Relazioni organizzative e funzionali

Interlocutore	Interazione
Direzione Aziendale	Relazione gerarchica esplicitata nella pianificazione, condivisione e valutazione degli obiettivi di mandato
Direttori dei DAI e delle UU.OO., Responsabili degli Uffici di Staff e delle Direzioni trasversali, Responsabili percorsi logistica sanitaria, Coordinatori di UO	Interazione funzionale: collaborazione e supporto operativo nella gestione delle problematiche e degli obiettivi inerenti le funzioni proprie della struttura
Controllo di Gestione	Interazione funzionale: collaborazione nell'analisi integrata di dati e informazioni desunti dai database e flussi aziendali/regionali
ICT Progettazione, sviluppo ed investimenti Gestione del patrimonio	Interazione funzionale: collaborazione nello sviluppo di nuove strutture, riorganizzazioni e trasferimenti
Anticorruzione, trasparenza e rapporti con l'Università	Interazione funzionale: Collaborazione nell'assolvimento degli obblighi normativi
AUSL/AOSP Regione Emilia Romagna	Condivisione delle linee di indirizzo nella pianificazione delle gare di appalto e dei contratti di manutenzione in area vasta o a livello regionale
Aziende esterne	Interazione operativa: analisi delle tecnologie e definizione dei contratti di acquisizione e gestione
Medicina Legale e Gestione del Rischio	Interazione funzionale: collaborazione nello sviluppo degli strumenti di gestione del rischio
Responsabile "Ricerca e Innovazione" – Commissione Aziendale Dispositivi Medici	Interazione funzionale: collabora nella valutazione e introduzione nella pratica delle nuove tecnologie sanitarie



## Obiettivi e responsabilità del titolare di posizione

Obiettivi e responsabilità	Risultato atteso e modalità di misurazione
<b>Macro Area: Obiettivi di Mandato</b>	
Assicurare, nell'ambito del servizio, un'elevata qualità delle prestazioni erogate, in termini di efficacia, efficienza e rispetto della tempistica	- Numero di non conformità segnalate
Garantire tempi di acquisto coerenti con le indicazioni della Direzione e con le linee strategiche definite con lo scopo di limitare l'obsolescenza tecnologica per le tecnologie medicali	- N. Acquisizioni sul totale delle richieste approvate
Coordinare e sovrintendere la gestione dei contratti e dei fornitori di apparecchiature medicali strumentali utilizzate in ambito sanitario	- N. contratti gestiti all'anno
Garantire tempi di ripristino della funzionalità delle apparecchiature a seguito di chiamata per guasto	- N. di risoluzioni sul totale delle chiamate entro i tempi definiti dalle procedure
Garantire l'esecuzione delle verifiche di funzionalità e di sicurezza sulle apparecchiature identificate	- N. di verifiche sul totale delle apparecchiature identificate
Realizzare azioni finalizzate ad una crescente integrazione organizzativa diretta ad accrescere l'efficienza, anche attraverso la gestione ottimale delle strutture comuni;	- Pianificazione annuale della condivisione delle attrezzature in integrazioni con altre U.O. - Monitoraggio degli scostamenti rispetto alle attività pianificate ed evidenza delle misure correttive applicate
<b>Macro Area: Obiettivi di Budget</b>	
Coordinare la U.O. di Ingegneria clinica con organizzazione delle attività e razionalizzazione/ottimizzazione della gestione delle risorse umane e strumentali; Perseguire il raggiungimento degli obiettivi di Budget così come previsto nel Budget annuale negoziato.	- Evidenza di analisi periodica sull'andamento dell'attività - Mantenimento delle migliori performance previste dalle schede di Budget
Assicurare, nell'ambito dell'Unità Operativa diretta, un elevato livello di efficacia, efficienza, sicurezza e qualità delle prestazioni, anche favorendo processi di innovazione organizzativa e, ove necessario, tecnologica, al fine di mantenere/sviluppare gli ambiti di eccellenza	- Adesione al programma di risk management - Evidenza di sviluppo di implementazione di nuove procedure
Garantire una corretta gestione delle attrezzature in prova, in sperimentazione e in conto visione per tutti i sistemi di competenza	- N. di procedure di valutazione e collaudo sul totale dei sistemi introdotti con tali modalità
Individuare, ove previsto, il direttore dell'esecuzione (DE) su contratti di acquisto e di assistenza	- N. di nomine DE sul totale dei contratti che lo prevedono
Garantire un adeguato supporto alla stesura dei capitolati di gara per tecnologie medicali	- N. di capitolati di gara predisposti sul totale delle richieste approvate
Supportare le attività di progettazione di nuove strutture, riorganizzazione e trasferimenti nei tempi e nei modi stabiliti dalla Direzione Aziendale	- Definizione delle necessità e dei requisiti, redazione dei documenti di progetto nei tempi utili
<b>Macro Area: Gestione e Valorizzazione delle Risorse Umane</b>	

Garantire il supporto tecnico/formativo alle UO in merito all'utilizzo di tecnologie medicali di competenza	<ul style="list-style-type: none"> <li>- N. Corsi di formazione gestiti con personale interno o esterno sul totale dei sistemi introdotti in azienda</li> <li>- N. Corsi di formazione gestiti con personale interno o esterno sul totale dei corsi richiesti dalle UO</li> </ul>
Mantenere e sviluppare le competenze specifiche dei componenti dell'Unità Operativa nei diversi settori di attività	- Rendicontazione annuale delle attività formative pianificate e dell'evidenza delle competenze raggiunte
Promuovere lo sviluppo del potenziale professionale dei collaboratori dell'equipe e curarne i percorsi di carriera secondo le caratteristiche personali, le competenze ed i meriti individuali, favorendo i processi di assunzione di responsabilità e di attribuzione di autonomia tecnico professionale ed organizzativa, anche attraverso lo svolgimento delle attività di valutazione così come previsto nei documenti aziendali di riferimento	<ul style="list-style-type: none"> <li>- Evidenza dell'aggiornamento della scheda di rilevazione dello stato delle competenze a cadenza annuale</li> <li>- Applicazione dei criteri previsti dai documenti aziendali per la Valutazione di risultato e la Valorizzazione delle competenze dei professionisti</li> </ul>
Operare affinché l'attività dell'Unità Operativa e l'azione dei suoi professionisti siano orientate alla soddisfazione delle esigenze ed aspettative dei clienti interni	- Monitoraggio di reclami ed elogi
<b>Macro Area: Ricerca e Formazione</b>	
Potenziare l'attività di formazione del personale tanto mediante la partecipazione a meeting di aggiornamento quanto favorendo la formazione sul campo e la realizzazione di iniziative multidisciplinari, nell'ottica della crescente integrazione professionale	- Organizzazione d'incontri periodici di aggiornamento e sviluppo di percorsi formativi specifici per la valorizzazione delle competenze del personale
Favorire il progressivo potenziamento, a cura del personale dell'Unità Operativa, delle attività didattico - scientifiche, con sviluppo di progetti e trial di ricerca clinica e conseguente pubblicazione dei risultati.	<ul style="list-style-type: none"> <li>- N. di collaboratori con docenza nei corsi di laurea e nelle iniziative formative a carattere nazionale</li> <li>- N. di pubblicazioni indicizzate prodotte</li> </ul>

### Requisiti formali

Laurea in ingegneria elettronica o ingegneria biomedica ed equipollenti

- a) possesso diploma di laurea in "ingegneria elettronica" o "ingegneria biomedica" o equipollenti;
- b) iscrizione all'Albo degli Ingegneri;
- c) anzianità di servizio pari o superiore a 5 anni, prestato presso uno o più aziende o enti del comparto del Servizio Sanitario Nazionale

**Profilo delle competenze gestionali, delle abilità di sviluppo della ricerca e delle relazioni esterne e interne che contribuiscono positivamente alla valutazione complessiva del candidato a svolgere il ruolo di Direttore di Ingegneria Clinica**

Gli elementi curriculari considerati, ove disponibili, ai fini della valutazione sono, in ordine di priorità:



- Competenza ed esperienza tecnico-professionale ed organizzativa nei settori in cui si articola l'attività professionale della Ingegneria Clinica
- Consolidata esperienza attinente alle esigenze prestazionali erogate dall'azienda, in particolare nel campo della Ingegneria Clinica;
- Attività formativa coerente con il profilo ricercato (Scuola di specializzazione e/o master in ingegneria clinica);
- Consolidata esperienza di collaborazione con altre strutture specialistiche per la gestione di tecnologie e processi complessi, per l'analisi, pianificazione e realizzazione di migliori pratiche assistenziali, della sicurezza, di studi clinici e di produzione scientifica;
- Esperienza nell'attivazione clinica ed utilizzo delle tecnologie sanitarie, nel rispetto dei criteri di Health Technology Assessment e con particolare riguardo alle nuove tecnologie terapeutiche/diagnostiche nell'ambito della propria disciplina;
- Esperienza, con ruoli di responsabilità, nella gestione di strutture semplici e/o complesse in ambito specifico, con esiti positivi nella valutazione di buon uso delle risorse umane, materiali e tecnologiche attribuite nel processo di budget;
- Capacità di costruire relazioni professionali con le strutture specialistiche dei Dipartimenti per la realizzazione di rapporti collaborativi finalizzati allo sviluppo delle migliori pratiche assistenziali ed a progetti di ricerca applicati all'assistenza ed alla sicurezza dei pazienti.
- Esperienza nella mappatura, pianificazione e gestione di processi aziendali ed utilizzo di sistemi informatizzati per la gestione dematerializzata della documentazione relativa a certificazione ed accreditamento;
- Esperienza nel campo del risk management, relativamente alle esigenze prestazionali erogate dall'azienda, ed ai percorsi di miglioramento continuo;
- Partecipazione, in qualità di relatore o chairman, ad eventi scientifici internazionali o nazionali;
- Incarichi di responsabilità e/o qualificazioni abilitanti all'esercizio di attività connesse alle attività principali della S.O.C.