

PADIGLIONE N. 02 ALBERTONI



PIANO PER EMERGENZA INCENDIO

SEZIONE EQUIPAGGIAMENTO DI EMERGENZA, ACCESSI E VIE DI ESODO 2026

Indice degli argomenti

Indice degli argomenti	3
Stato delle revisioni.....	4
Descrizione del padiglione.....	5
Uscite dal padiglione	6
Percorsi e vie di esodo.....	7
Attrezzature per fronteggiare l'emergenza	12
Dotazioni per squadra/addetti alla gestione dell'emergenza	12
Aree di rispetto nei locali RM.....	13
Schema generale degli accessi al padiglione	14
Schema generale dei tunnel di collegamento.....	15
Vie di accesso al Policlinico	15

Stato delle revisioni

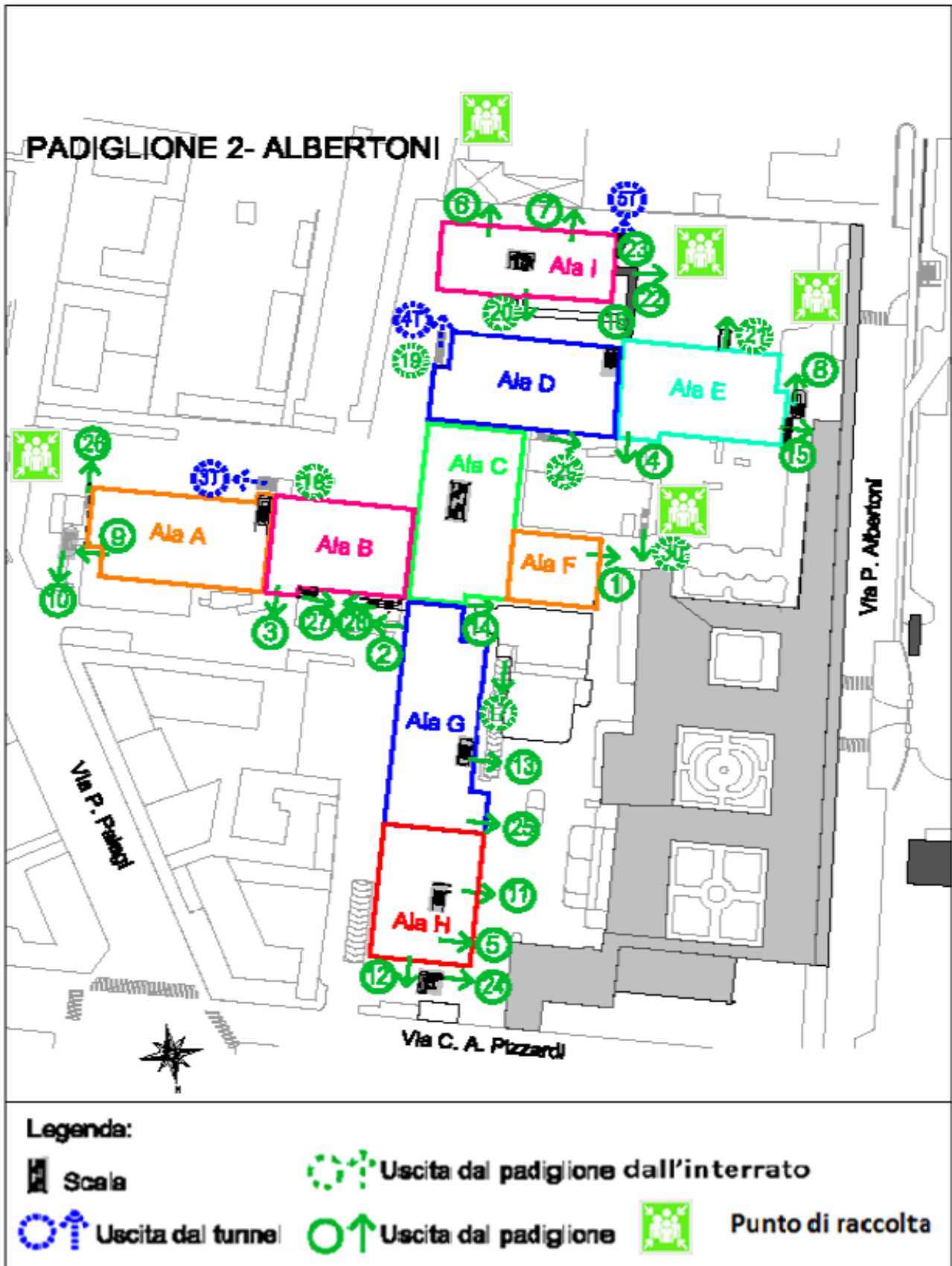
Rev. N.	SEZIONI REVISIONATE	MOTIVAZIONE DELLA REVISIONE	DATA
3	Documento interamente revisionato, scaturito dall'accorpamento della sezione "equipaggiamento di emergenza" con la sezione "accessi e vie di esodo"	Aggiornamento	2012
4	Sono state inserite informazioni di supporto per un eventuale intervento per emergenza incendio all'interna dei locali RM	Aggiornamento	2015
5	Aggiornamento completo	Aggiornamento delle descrizioni e dei percorsi, dei mezzi di estinzione e delle planimetrie	2023
6	Aggiornamento completo	Aggiornamento relativo ai mezzi di estinzione e alle planimetrie	2025
7	Sono state aggiornate informazioni di supporto per un eventuale intervento per emergenza incendio all'interna dei locali RM	Aggiornamento	2026

Descrizione del padiglione

Il padiglione Albertoni, ubicato in via Palagi 16, è stato costruito nel 1971 e parzialmente ristrutturato nel 1988. E' costituito da una struttura in cemento armato, suddivisa in 7 piani compresi il piano seminterrato ed il piano terra. Al suo interno è presente un'area dedicata alla RM (risonanza magnetica). Nel 2007 è stato realizzato il piano primo nella palazzina ambulatori sopra l'ala I.

PE PAD. 02 – ALBERTONI	SEZ. EQUIPPAGGIAMENTO DI EMERGENZA, ACCESSI E VIE DI ESODO	REV.7 gennaio 2026	Pagina 5 di 15
------------------------	---	--------------------	----------------

Estratto dalle planimetrie delle vie di esodo vedi pagina successiva.



Percorsi e vie di esodo

Le planimetrie delle vie di esodo e quelle dei compartimenti antincendio (esodo orizzontale) sono rese disponibili e aggiornate a cura dell'Ufficio Tecnico, con la collaborazione del SPPA, sul sito intranet aziendale alla pagina: <https://intranet.aosp.bo.it/content/emergenza-incendio>

<i>Ala F - Portineria</i>	1
<i>Ala G - nord lato est (zona ambulanze)</i>	2
<i>Ala B - est lato nord</i>	3
<i>Ala E - sud lato nord</i>	4
<i>Ala H - nord lato ovest (zona scarico merci)</i>	5
<i>Ala I - ambulatori lato est</i>	6
<i>Ala I - ambulatori lato ovest</i>	7
<i>Ala E - Scala di emergenza esterna ala sud lato ovest</i>	8
<i>Ala A - Scala di emergenza esterna ala est lato est</i>	9
<i>Ala A - est lato est</i>	10
<i>Ala H - nord lato ovest (zona servizi di supporto)</i>	11
<i>Ala H - nord lato nord</i>	12
<i>Ala G - nord lato ovest (cucina)</i>	13
<i>Ala G - nord lato ovest (zona ambulanze)</i>	14
<i>Ala E - sud lato ovest</i>	15
<i>Ala E - sud lato sud</i>	16
<i>Ala G - nord lato ovest (piano seminterrato)</i>	17
<i>Ala B - est lato sud (piano seminterrato)</i>	18
<i>Ala D - sud lato est (piano seminterrato)</i>	19
<i>Ala I - sud lato sud (piano seminterrato)</i>	20
<i>Ala E - sud lato sud (piano seminterrato)</i>	21
<i>Ala I - ambulatori lato ovest (scala esterna)</i>	22
<i>Ala I - ambulatori lato ovest (sotto a scala esterna)</i>	23
<i>Ala H - nord scala esterna (zona dispensa)</i>	24
<i>Ala G - nord lato ovest (zona officine)</i>	25
<i>Ala A - est lato sud (zona spogliatoi)</i>	26
<i>Ala B - est lato nord (locale UTA)</i>	27
<i>Ala B - est lato nord (zona colazioni)</i>	28
<i>Ala D - ovest lato nord (zona cabina Enel)</i>	29
<i>Ala F - ovest lato nord (zona sottocentrale)</i>	30

Ci possono essere altre uscite che riguardano luoghi specifici (sotto centrali, magazzini, ecc.) ma non i percorsi in generale.

ALA A	
piano seminterrato	<ul style="list-style-type: none"> • uscita di piano → scala interna → uscita Ala est lato nord 3 • uscita di piano → scala interna → uscita Ala est lato est 10 • uscita di piano → scala esterna → uscita Ala est lato sud (piano seminterrato) 18 • uscita di piano → scala esterna → (zona spogliatoi) 26
piano terreno	<ul style="list-style-type: none"> • uscita Ala est lato nord 3 • uscita Ala est lato est 10
piano primo, secondo, terzo, quarto e quinto	<ul style="list-style-type: none"> • uscita di piano → scala interna → uscita Ala est lato nord 3 • uscita di piano → uscita Scala di emergenza esterna ala est lato est 9

ALA B	
piano seminterrato	<ul style="list-style-type: none"> • uscita di piano → scala interna → uscita Portineria 1 • uscita di piano → scala interna → uscita Ala est lato nord 3 • uscita di piano → uscita Ala nord lato ovest (piano seminterrato) 17 • uscita di piano → scala esterna → uscita Ala est lato sud (piano seminterrato) 18 • uscita di piano → scala esterna → uscita Ala sud lato est (piano seminterrato) 19 • uscita di piano → (uscita UTA) 27
piano terreno	<ul style="list-style-type: none"> • uscita Portineria 1 • uscita Ala nord lato est (zona ambulanze) 2 • uscita Ala est lato nord 3 • uscita Ala nord lato ovest (zona ambulanze) 14 • uscita di piano → scala esterna → (zona dispensa) 24
piano primo, secondo, terzo, quarto e quinto	<ul style="list-style-type: none"> • uscita di piano → scala interna → uscita Portineria 1 • uscita di piano → scala interna → uscita Ala nord lato est (zona ambulanze) 2 • uscita di piano → scala interna → uscita Ala est lato nord 3 • uscita di piano → scala interna → uscita Ala nord lato ovest (zona ambulanze) 14

ALA C	
piano seminterrato	<ul style="list-style-type: none"> • uscita di piano → uscita Ala nord lato ovest (piano seminterrato) 17 • uscita di piano → scala esterna → uscita Ala sud lato est (piano seminterrato) 19 • uscita di piano → scala esterna → uscita Ala sud lato sud (piano seminterrato) 20 • uscita di piano → scala esterna → (zona cabina Enel) 29 • uscita di piano → scala esterna → (zona sottocentrale) 30
piano terreno	<ul style="list-style-type: none"> • uscita Portineria 1 • uscita Ala nord lato est (zona ambulanze) 2 • uscita Ala nord lato ovest (zona ambulanze) 14
piano primo, secondo, terzo, quarto e quinto	<ul style="list-style-type: none"> • uscita di piano → scala interna → uscita Portineria 1 • uscita di piano → scala interna → uscita Ala nord lato est (zona ambulanze) 2 • uscita di piano → scala interna → uscita Ala nord lato ovest (zona ambulanze) 14

ALA D	
piano seminterrato	<ul style="list-style-type: none"> • uscita di piano → scala interna → Ala sud lato nord 4 • uscita di piano → scala esterna → uscita Ala sud lato est (piano seminterrato) 19 • uscita di piano → scala esterna → uscita Ala sud lato sud (piano seminterrato) 20
piano terreno	<ul style="list-style-type: none"> • uscita Portineria 1 • uscita Ala nord lato est (zona ambulanze) 2 • uscita Ala sud lato nord 4 • uscita Ala nord lato ovest (zona ambulanze) 14
piano primo, secondo, terzo, quarto e quinto	<ul style="list-style-type: none"> • uscita di piano → scala interna → uscita Portineria 1 • uscita di piano → scala interna → uscita Ala nord lato est (zona ambulanze) 2 • uscita di piano → scala interna → Ala sud lato nord 4 • uscita Ala nord lato ovest (zona ambulanze) 14

ALA E	
piano seminterrato	<ul style="list-style-type: none"> • uscita di piano → scala interna → uscita Ala sud lato nord 4 • uscita di piano → scala interna → uscita Ala sud lato ovest 15 • uscita di piano → scala interna → uscita Ala sud lato sud 16 • uscita di piano → scala esterna → uscita Ala sud lato sud (piano seminterrato) 21
piano terreno	<ul style="list-style-type: none"> • uscita Ala sud lato nord 3 • uscita Ala sud lato ovest 15 • uscita Ala sud lato sud 16
piano primo, secondo, terzo, quarto e quinto	<ul style="list-style-type: none"> • uscita di piano → scala interna → uscita Ala sud lato nord 4 • uscita di piano → uscita Scala di emergenza esterna ala sud lato ovest 8 • uscita di piano → scala interna → uscita Ala sud lato ovest 15 • uscita di piano → scala interna → uscita Ala sud lato sud 16

ALA F	
piano seminterrato	<ul style="list-style-type: none"> • uscita di piano → uscita Ala nord lato ovest (piano seminterrato) 17
piano terreno	<ul style="list-style-type: none"> • uscita Portineria 1 • uscita Ala nord lato est (zona ambulanze) 2 • uscita Ala nord lato ovest (zona ambulanze) 14
piano primo, secondo, terzo, quarto e quinto	<ul style="list-style-type: none"> • uscita di piano → scala interna → uscita Portineria 1 • uscita di piano → scala interna → uscita Ala nord lato est (zona ambulanze) 2 • uscita di piano → scala interna → uscita Ala nord lato ovest (zona ambulanze) 14

ALA G	
piano seminterrato	<ul style="list-style-type: none"> • uscita di piano → scala interna → uscita Ala nord lato ovest (zona servizi di supporto) 11 • uscita di piano → scala interna → uscita Ala nord lato ovest (zona cucina) 13 • uscita di piano → uscita Ala nord lato ovest (piano seminterrato) 17 • uscita di piano → nord lato ovest (zona officine) 25
piano terreno	<ul style="list-style-type: none"> • uscita Ala nord lato ovest (zona servizi di supporto) 11 • uscita Ala nord lato ovest (Settore Qualità) 13
piano primo, secondo e terzo	<ul style="list-style-type: none"> • uscita di piano → scala interna → uscita Portineria 1 • uscita di piano → scala interna → uscita Ala nord lato ovest (zona servizi di supporto) 11 • uscita di piano → scala interna → uscita Ala nord lato ovest (Settore Qualità) 13

ALA H	
piano seminterrato	<ul style="list-style-type: none"> uscita di piano → scala interna → uscita Ala nord lato ovest (zona scarico merci) 5
piano terreno	<ul style="list-style-type: none"> uscita Ala nord lato nord 12
piano primo, secondo e terzo	<ul style="list-style-type: none"> uscita di piano → scala interna → uscita Ala nord lato ovest (zona scarico merci) 5 uscita di piano → scala esterna → (zona dispensa) 24

ALA I	
piano seminterrato	<ul style="list-style-type: none"> uscita di piano → scala interna → uscita Ala ambulatori lato est 6 uscita di piano → scala interna → uscita Ala ambulatori lato ovest 7 uscita di piano → scala esterna → uscita Ala sud lato est (piano seminterrato) 19 uscita di piano → scala esterna → uscita Ala sud lato sud (piano seminterrato) 20 uscita di piano → scala interna → uscita Ala ambulatori lato ovest (sotto a scala esterna) 23
piano terreno	<ul style="list-style-type: none"> uscita Ala ambulatori lato est 6 uscita Ala ambulatori lato ovest 7 uscita Ala ambulatori lato ovest (sotto a scala esterna) 23
piano primo	<ul style="list-style-type: none"> uscita di piano → scala interna → uscita Ala ambulatori lato est 6 uscita di piano → scala interna → uscita Ala ambulatori lato ovest 7 uscita di piano → scala esterna → Ala ambulatori lato ovest (scala esterna) 22

Attrezzature per fronteggiare l'emergenza

PADIGLIONE 2 – ATRIO	
ARMADIO EMERGENZE	COLLOCAZIONE
Armadio con equipaggiamento per gli operatori addestrati	002+0F002

ESTERNO	
N. MOTOPOMPE E/O IDRANTI SOPRASUOLO	COLLOCAZIONE
1 attacco motopompa VV.F	c/o ALA A (ala est lato est)
1 attacco motopompa VV.F	c/o ALA H (ala nord lato nord)

Dotazioni per squadra/addetti alla gestione dell'emergenza

ARMADIO EMERGENZE	
DISPOSITIVO	N.
elmetto con schermo protettivo	2
guanti in crosta	2
paio stivaletti	1
giaccone anticalore	2
coperta antifiamma (180x120)	2
lampada portatile con batterie sigillate sostituibili	1
piccozzino con custodia e/o palanchino	1

AUTOMEZZO EMERGENZE	
DISPOSITIVO	N.
autorespiratori	2
elmetto con schermo protettivo	2
guanti in crosta	2
paia stivali	2
giaccone anticalore	2
coperta antifiamma (180x120)	2
lampada portatile con batterie sigillate sostituibili	1
piccozzino con custodia e/o palanchino	1
megafono	1
cartelli e nastro	s.n.

La segnaletica temporanea di emergenza è custodita tra le dotazioni dell'automezzo della squadra di emergenza.



esempi per identificare gli estintori amagnetici

Aree di rispetto nei locali RM

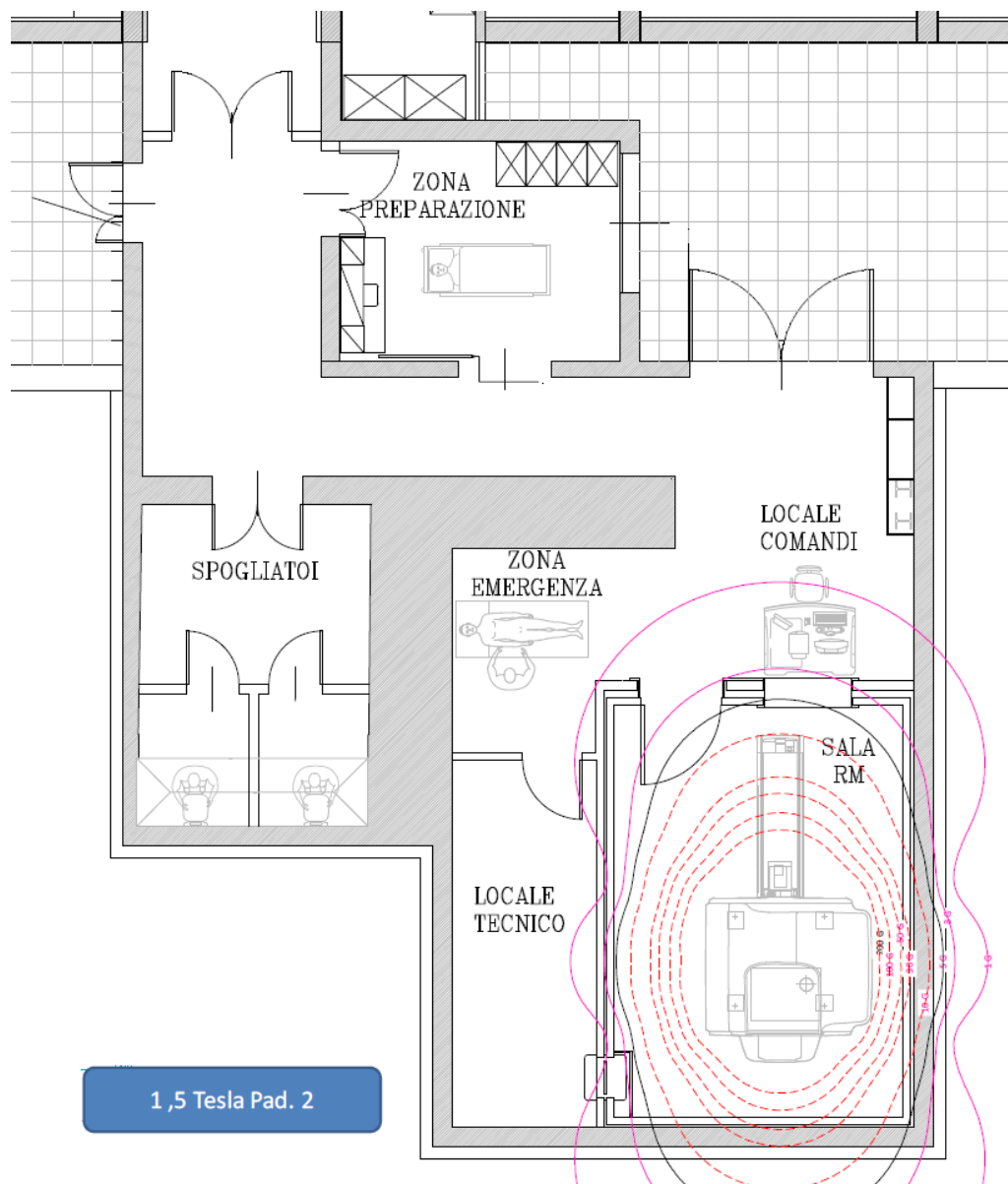
La descrizione dettagliata del sito RM e delle norme di emergenza è riportata nel Regolamento di Sicurezza del sito RM. Il sito RM, accessibile in autonomia al solo personale autorizzato, comprende una sala magnete con risonanza magnetica da 1,5 T e i locali ad essa asserviti in via esclusiva.

È definita zona controllata la zona in cui il campo disperso di induzione magnetica è pari o superiore a 0,5 mT (5 Gauss). Da Regolamento di Sicurezza è tassativamente vietato portare **"materiali ferromagnetici"** o di composizione dubbia all'interno della **zona controllata**.

La zona controllata è identificata con la sala magnete (sala RM). All'interno di questi locali, la zona di superamento effettivo dell'intensità di campo a 0,5 mT è **segnalata con una linea di colore blu sul pavimento**, (linea tratteggiata interna nella planimetria che segue). Le altre stanze del sito RM sono zone di rispetto con valori di campo disperso di induzione magnetica compresi tra 0.1 e 0.5 mT (1 - 5 Gauss).

All'interno della zona controllata è indispensabile usare solo gli appositi estintori amagnetici in dotazione al sito RM.

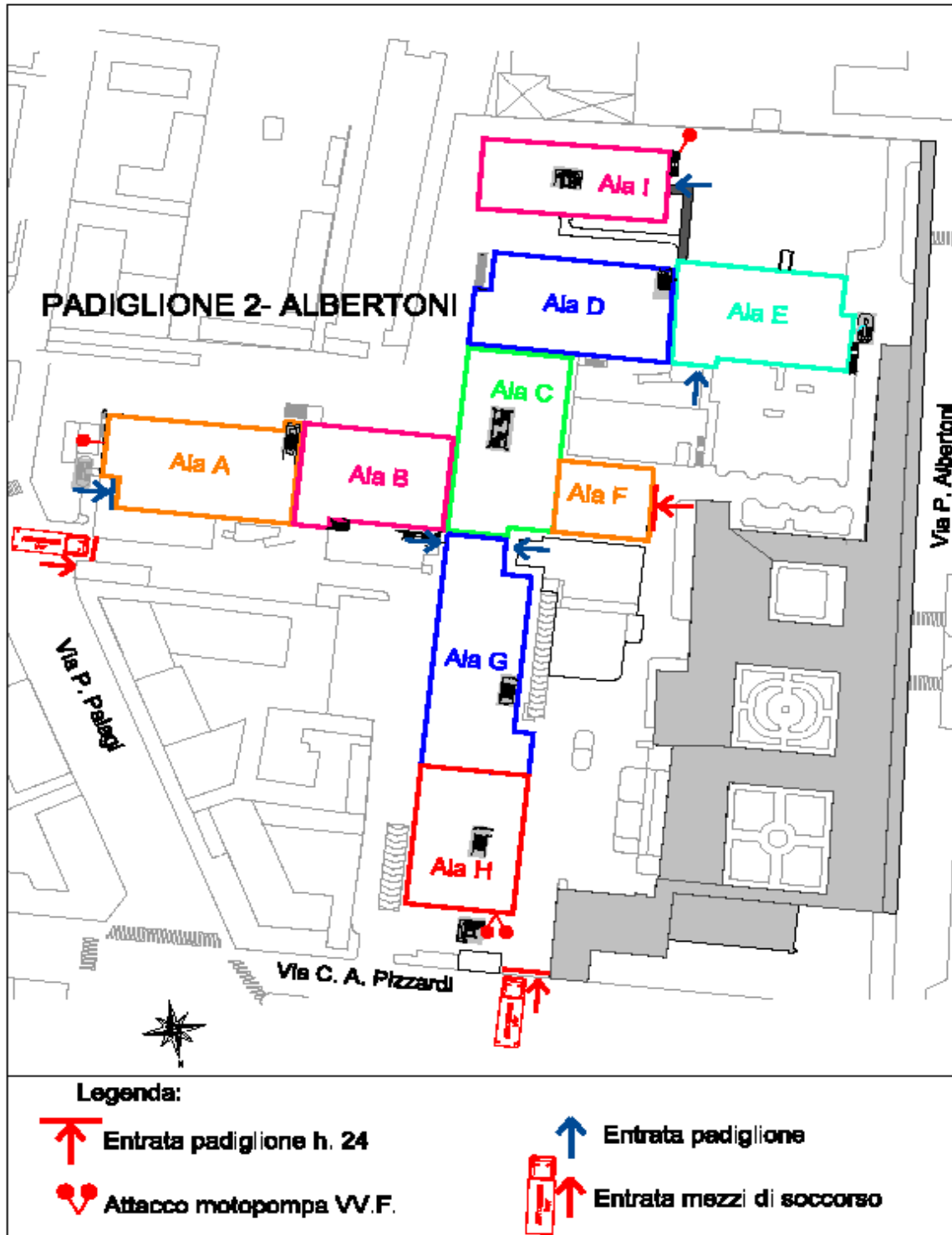
Esclusivamente in caso di incendio all'interno della sala magnete in assenza di persone bloccate all'interno si raccomanda di disattivare il sistema di ventilazione di emergenza, che potrebbe attivarsi automaticamente a causa dei fumi, operando nel pannello elettrico situato in zona comandi secondo le istruzioni dettagliate riportate nel Regolamento di Sicurezza del sito RM. Nel caso esclusivo in cui si presenti la assoluta necessità di intervenire all'interno della Sala RM con oggetti in materiale ferromagnetico il campo magnetico statico può essere disattivato, operando secondo la procedura di quench di emergenza dettagliata nel Regolamento di Sicurezza del sito RM.



Schema generale degli accessi al padiglione

Le planimetrie degli accessi al padiglione per i mezzi di soccorso sono rese disponibili e aggiornate a cura dell'Ufficio Tecnico, con la collaborazione del SPPA, sul sito intranet aziendale alla pagina: <https://intranet.aosp.bo.it/content/emergenza-incendio>

Estratto dalle planimetrie degli accessi al padiglione per i mezzi di soccorso vedi sopra per indicare gli ingressi H24.



Schema generale dei tunnel di collegamento

La planimetria generale dei tunnel di collegamento è resa disponibile e aggiornata a cura dell'“Ufficio Tecnico”, con la collaborazione del SPPA, sul sito intranet aziendale alla pagina: <https://intranet.aosp.bo.it/content/emergenza-incendio>

Vie di accesso al Policlinico

La/e planimetrie degli accessi al Policlinico per i mezzi di soccorso sono rese disponibili e aggiornate a cura dell'“Ufficio Tecnico”, con la collaborazione del SPPA, sul sito intranet aziendale alla pagina: <https://intranet.aosp.bo.it/content/emergenza-incendio>

PE PAD. 02 – ALBERTONI	SEZ. EQUIPPAGGIAMENTO DI EMERGENZA, ACCESSI E VIE DI ESODO	REV.7 gennaio 2026	Pagina 15 di 15
------------------------	---	--------------------	-----------------